

H
O
W
T
O

Mailkonto einrichten

Wozu diese Anleitung gut ist

In dieser Anleitung wird Ihnen gezeigt, wie Sie Ihr SIS-Mailkonto auf Ihrem Computer einrichten können.

Um E-Mail auf Ihrem Computer zu lesen, können Sie entweder einen Web-Browser wie Mozilla Firefox oder den Internet Explorer verwenden oder aber ein richtiges E-Mail-Programm wie Mozilla Thunderbird, Outlook, Eudora und so weiter. Wenn Sie einen Web-Browser benutzen, gibt es nichts zu konfigurieren. Diese Anleitung beschäftigt sich deshalb nur mit der Einrichtung Ihres SIS-Kontos in einem Mail-Programm wie Thunderbird oder Outlook.

Inhaltsverzeichnis

| | |
|---|-----------|
| Wozu diese Anleitung gut ist..... | 1 |
| Inhaltsverzeichnis..... | 3 |
| Persönliche Kontoinformationen..... | 4 |
| Sie kennen Ihren Mailserver nicht?..... | 4 |
| Sie kennen Ihren SMTP-Server nicht?..... | 4 |
| Mozilla Thunderbird einrichten..... | 5 |
| Erster Schritt: Konto-Wizard starten..... | 5 |
| Zweiter Schritt: Identität festlegen..... | 6 |
| Dritter Schritt: Server festlegen..... | 7 |
| Vierter Schritt: Benutzernamen erfassen..... | 8 |
| Fünfter Schritt: Kontonamen | 8 |
| Sechster Schritt: Herzlichen Glückwunsch!..... | 9 |
| Den Posteingang öffnen..... | 10 |
| Mails verschlüsselt empfangen..... | 11 |
| Den SIS SMTP-Server zum Verschicken von Mails benutzen..... | 12 |
| Microsoft Outlook einrichten..... | 13 |
| Erster Schritt: Konto-Wizard starten..... | 13 |
| Zweiter Schritt: Kontotyp festlegen..... | 14 |
| Dritter Schritt: Konto-Informationen angeben..... | 15 |
| Vierter Schritt: Kontoeinrichtung abschliessen..... | 16 |
| E-Mails verschlüsselt empfangen..... | 17 |
| Den SIS-Server als Postausgangsserver benutzen..... | 18 |

Persönliche Kontoinformationen

Bevor Sie mit der Einrichtung Ihres E-Mail-Kontos beginnen, sollten Sie sich folgende Informationen zu Ihrem SIS-Mailkonto beschaffen und gleich hier notieren:

1. Ihre E-Mail-Adresse

2. Ihr Passwort

3. Ihren Mailserver

4. Den SMTP-Server Ihres Internet-Anbieters (z.B. Bluewin)

Wenn Sie ein SIS-Konto beantragen, sollten Sie die Informationen zu Punkt 1-3 erhalten. Den Servernamen in Punkt 4 erhalten Sie von Ihrem Internet-Anbieter.

Ohne diese vier Informationen können Sie Ihr SIS-Konto nicht richtig einrichten. Sollte Ihnen Ihre E-Mail-Adresse oder Ihr Passwort nicht mitgeteilt worden sein, müssen Sie sich diese Information beschaffen, bevor Sie mit der Einrichtung des Kontos weiterfahren können.

Sie kennen Ihren Mailserver nicht?

Ist Ihnen der unter Punkt 3 verlangte Mailserver nicht bekannt? In dem Fall benutzen Sie *mail.edube.ch*. Dies ist der Mailserver des SIS.

Sie kennen Ihren SMTP-Server nicht?

Wenn Ihnen der unter Punkt 4 verlangte SMTP-Server Ihres Internet-Anbieters nicht bekannt ist, keine Sorge! Das SIS bietet einen eignen SMTP-Server an. Lesen Sie dazu den entsprechenden Abschnitt in diesem Howto.

Mozilla Thunderbird einrichten

Lesen Sie dieses Kapitel, wenn Sie den E-Mail-Client Mozilla Thunderbird zum Lesen Ihrer E-Mails verwenden.

Erster Schritt: Konto-Wizard starten

Wenn Sie Thunderbird zum ersten Mal starten, öffnet sich automatisch ein Wizard, der Sie beim Anlegen eines neuen E-Mail-Kontos unterstützt:

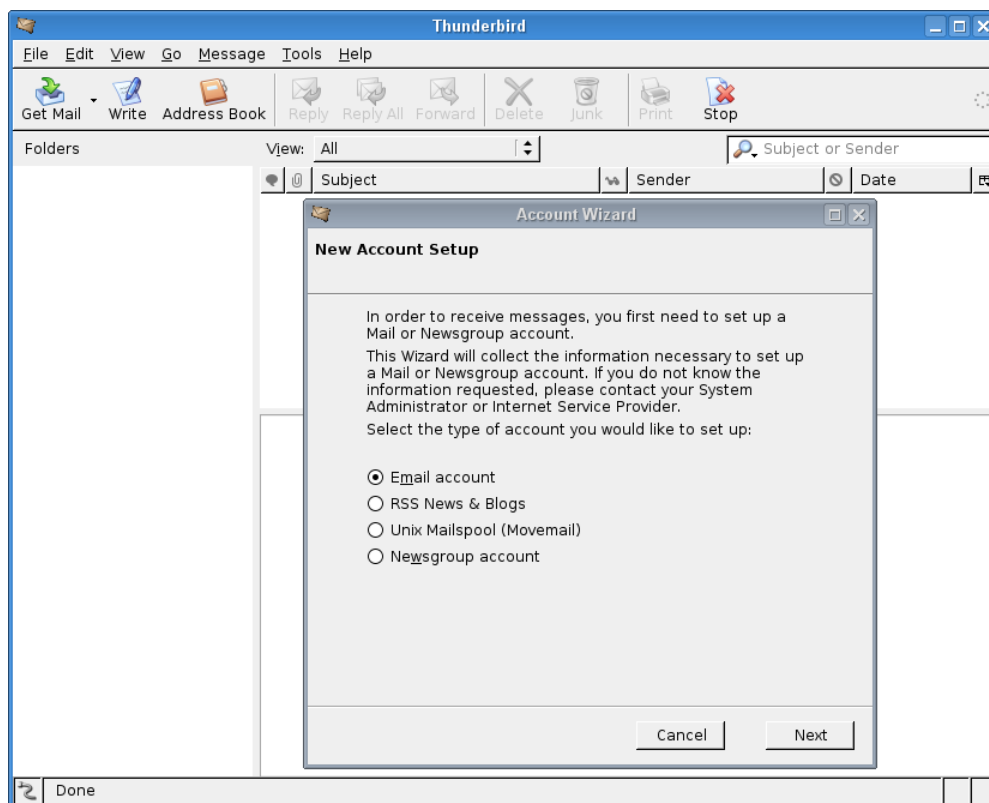


Abbildung 1: Der Konto-Wizard

Wenn dieses Fenster beim Start von Thunderbird nicht automatisch erscheint, können Sie es folgendermassen öffnen:

1. Wählen Sie im Menü *Edit* den Eintrag *Account Settings...*
2. Klicken Sie im sich öffnenden Fenster auf den Knopf *Add Account*.

Sie sollten nun das in Abbildung 1 dargestellte Fenster sehen. Wählen Sie den bereits vorgewählten Punkt „E-Mail account“ und klicken Sie auf den Knopf *Next*.

Zweiter Schritt: Identität festlegen

Als nächstes möchte Thunderbird von Ihnen wissen, wer Sie sind und wie Ihre E-Mail-Adresse lautet:

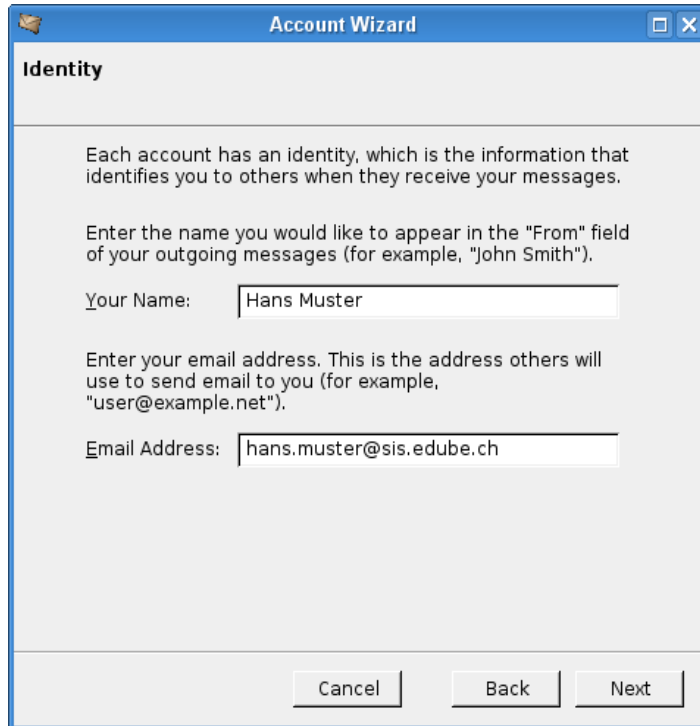


Abbildung 2: Identität festlegen

Geben Sie Ihren Namen und Ihre E-Mail-Adresse ein und klicken Sie dann auf *Next*.

Wussten Sie, dass...

...es keine Rolle spielt, welchen Namen und welche E-Mail-Adresse Sie hier eingeben? Sie könnten hier beispielsweise auch „Wilhelm Tell“ und „wilhelm.tell@patriot.ch“ eingeben. Sämtliche Mails, die Sie dann verschicken würden, sähen so aus, als kämen sie von Wilhelm Tell persönlich.

Natürlich könnten Sie dann niemals eine Antwort auf Ihre verschickten Mails erwarten, denn die Adresse wilhelm.tell@patriot.ch, welche die Empfänger Ihrer E-Mail sehen, gibt es ja nicht, und sollte sie zufälligerweise existieren, so gehört sie wohl kaum Ihnen!

Fazit: Vertrauen Sie dem Inhalt eines Mails nicht nur aufgrund der Absender-Adresse. Sie sehen, wie einfach es ist, die Absender-Adresse zu fälschen!

Dritter Schritt: Server festlegen

Der nächste Schritt ist etwas komplizierter. Zum einen müssen Sie sich nun entscheiden, wie Sie Ihr SIS-Mailkonto vor allem benutzen wollen. Welche Variante trifft eher auf Sie zu?

- a) Ich lese meine Mails nur auf einem einzigen Computer und/oder ich will meine Mails auf meinem eigenen Computer speichern.
- b) Ich lese meine Mails mal hier, mal dort. Damit das möglich ist, lasse ich meine Mails auf dem SIS-Server gespeichert.

Sind Sie Typ a? Dann sollten Sie Ihre Mails mit dem POP-Protokoll lesen. Wenn Sie eher Typ b sind, dann eignet sich das IMAP-Protokoll besser für Sie:

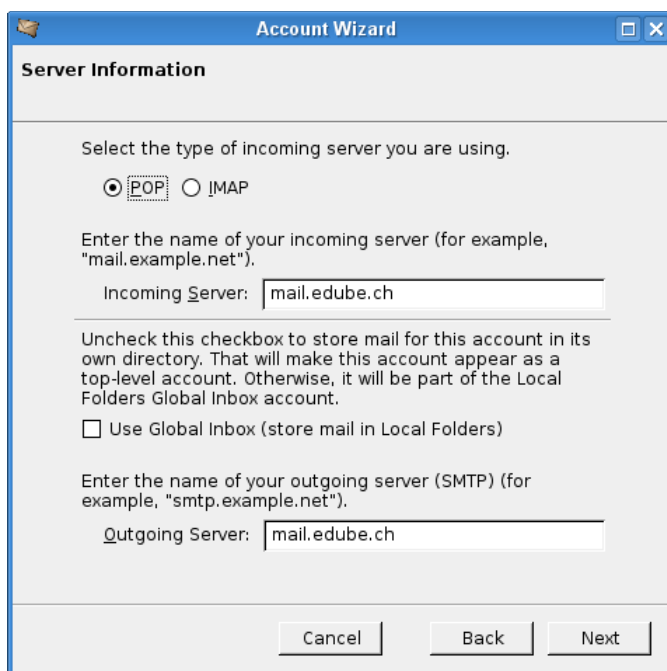


Abbildung 3: Server festlegen

Im Textfeld *Incoming Server* geben Sie nun den Mailserver ein, den Sie auf Seite 4 unter Punkt 3 eingetragen haben.

Für POP-Konten: Wir empfehlen Ihnen, das Häkchen bei *Use Global Inbox* zu entfernen, insbesondere dann, wenn Sie mit Thunderbird mehrere Mailkonten einrichten. Dadurch schaffen Sie eine saubere Trennung zwischen den Mails Ihrer verschiedenen Mailkonten.

Unter *Outgoing Server* tragen sie den SMTP-Server ein, den Sie auf Seite 4 unter Punkt 4 eingetragen haben. Wenn hier bereits etwas anderes steht, ist eventuell bereits ein SMTP-Server eingerichtet. Haben Sie bisher mit Thunderbird bereits erfolgreich Mails verschickt, können Sie diese Einstellung stehen lassen. Hat das Verschicken von Mail nicht funktioniert oder sind Sie nicht sicher, dann ersetzen Sie einen hier bereits eingetragenen Wert durch den SMTP-Server aus Punkt 4.

Anschließend klicken Sie wiederum auf *Next*.

Vierter Schritt: Benutzernamen erfassen

Als nächstes will Thunderbird von Ihnen wissen, wer Sie sind. Diesmal können Sie nicht moggeln wie bei der Festlegung Ihres Namens und Ihrer E-Mail-Adresse, denn diesmal geht es darum, auf welches E-Mail-Konto Sie zugreifen wollen:



Abbildung 4: Benutzernamen eingeben

Ihr SIS-Benutzername entspricht Ihrer E-Mail-Adresse. Geben Sie deshalb als Benutzernamen einfach die gesamte E-Mail-Adresse ein, so wie Sie sie unter Punkt 1 auf Seite 4 notiert haben. Anschliessend klicken Sie auf *Next*.

Fünfter Schritt: Kontonamen

Im nächsten Schritt geht es nur darum, dass Sie für das eingerichtete Konto einen geeigneten Namen wählen. Den Namen können Sie frei wählen; er dient nur dazu, dass Sie sich einfach an dieses Konto erinnern können. Wie immer klicken Sie, sobald Sie einen zufriedenstellenden Namen gewählt haben, auf *Next*.

Sechster Schritt: Herzlichen Glückwunsch!

Im sechsten und letzten Schritt fasst Thunderbird noch einmal alle gemachten Eingaben zusammen. Durch einen Klick auf *Finish* bestätigen Sie, dass alle Angaben richtig sind, und das Konto wird erzeugt.

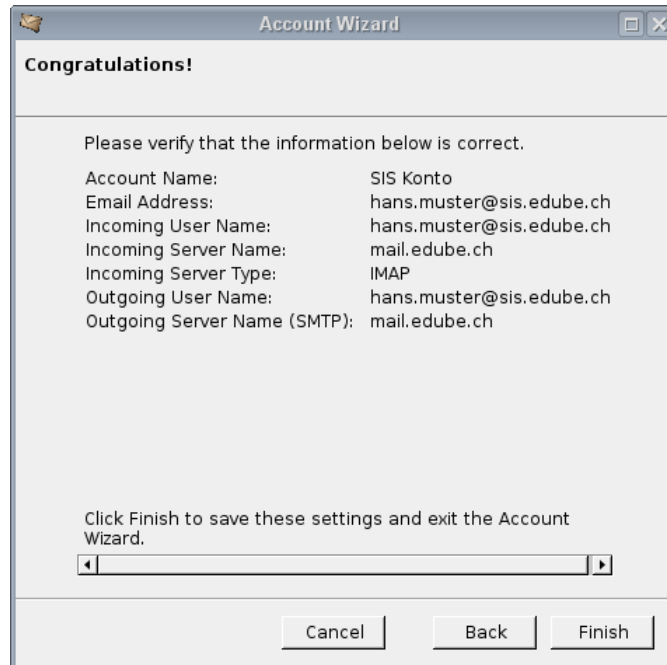


Abbildung 5: Zusammenfassung der Konto-Einstellungen

Den Posteingang öffnen

Nachdem Sie Ihr Konto konfiguriert haben, können Sie testen, ob Sie Ihren Posteingang öffnen können. Klicken Sie dazu links in der Kontoliste auf die Inbox des gerade erstellten Kontos. Es sollte sich ein Fenster öffnen, das nach Ihrem Passwort fragt:

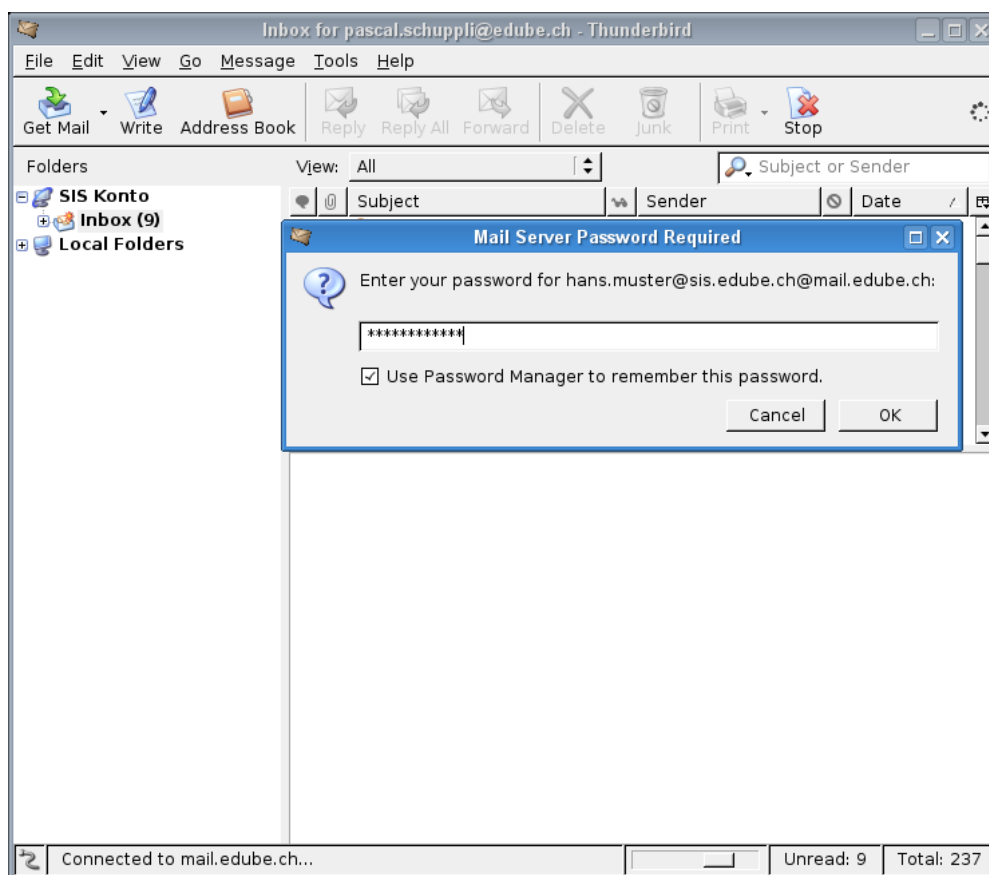


Abbildung 6: Passwort-Eingabe bei erster Verbindung

Tippen Sie also Ihr Passwort ein. Wenn Sie Ihr Passwort nicht jedesmal eintippen wollen, wenn Sie Thunderbird benutzen, können Sie auch das Häkchen setzen, das dafür sorgt, dass Thunderbird sich an Ihr Passwort erinnern kann. Natürlich können dann aber alle Personen, die Zugang zu Ihrem Computer haben, auch Ihre Mails lesen!

Haben Sie das richtige Passwort eingegeben, öffnet sich nach kurzem Warten der Posteingang des SIS-Kontos.

Mails verschlüsselt empfangen

Ihre Internet-Verbindung ist ungefähr so privat wie eine gedämpfte Unterhaltung mit einem Gesprächspartner in einem Restaurant: Wer will, kann mithören, auch wenn er sich vielleicht ein wenig anstrengen muss.

Wir empfehlen Ihnen, die Kommunikation zwischen dem SIS-Mailserver und Ihrem Computer zu verschlüsseln. Eine verschlüsselte Verbindung ist abhörsicher: Sie führen Ihre Unterhaltung jetzt umgeben von einem schalldichten Panzer, um die Analogie weiterzuführen.

Das Einschalten der Verschlüsselung ist ganz einfach: Klicken Sie mit der rechten Maustaste auf den Kontonamen (SIS-Konto) in der Kontoliste links (Abbildung 6). Es öffnet sich ein Kontextmenü, in dem Sie den letzten Eintrag, *Properties*, auswählen. Nun sollte sich folgendes Fenster öffnen:

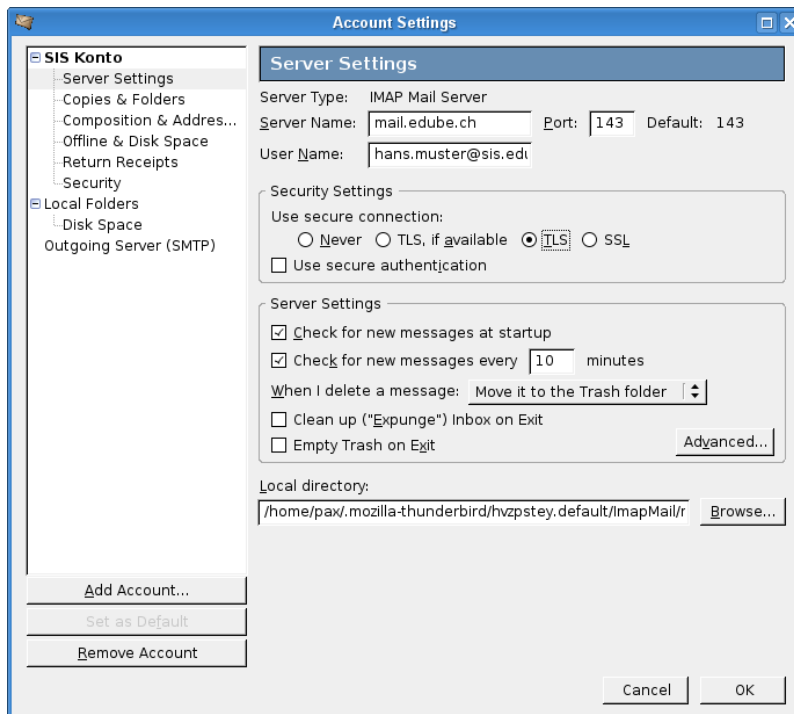


Abbildung 7: Einschalten der TLS-Verschlüsselung

Ändern Sie nun unter „Security Settings“ die Voreinstellung von *Never* auf *TLS*. Das war bereits alles! Nun ist die Kommunikation zwischen dem Server und Ihrem Computer abhörsicher.

Den SIS SMTP-Server zum Verschicken von Mails benutzen

Das SIS stellt seinen Benutzern nicht nur ein E-Mail-Konto zur Verfügung, sondern Sie können den SIS-Mailserver auch benutzen, um E-Mails zu Verschicken.

Damit Spammer den Mailserver nicht missbrauchen können, muss sich jeder, der über den SIS-Mailserver Mails verschickt, mit seiner E-Mail-Adresse und seinem Passwort anmelden. Dieses Verfahren nennt man auch SMTP-Auth.

Um den SMTP-Server zu konfigurieren, wählen Sie im Menü *Edit* den Eintrag *Account Settings*. Das Fenster, das Sie in untenstehender Abbildung im Hintergrund sehen, öffnet sich. Wählen Sie nun von der Liste links den Punkt *Outgoing Server (SMTP)*. Wenn noch kein SMTP-Server definiert ist, klicken Sie rechts auf *Add...* bzw auf *Edit...*, wenn sie einen bestehenden SMTP-Server anpassen wollen:

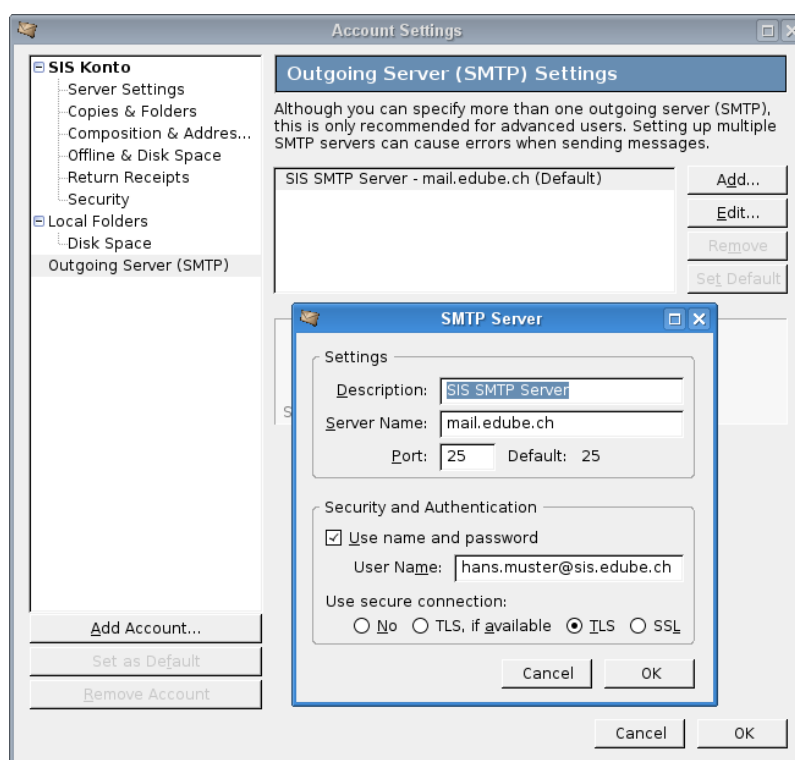


Abbildung 8: Konfiguration von SMTP Auth

Das Fenster, das Sie in obiger Abbildung im Vordergrund sehen, öffnet sich nun. Benutzen Sie die gleichen Einstellungen wie oben abgebildet, abgesehen vom Benutzernamen natürlich, den Sie durch Ihre eigene E-Mail-Adresse ersetzen. Bestätigen Sie anschliessend mit OK.

Den SIS SMTP Server können Sie von beliebigen Standorten verwenden, egal, über welchen Internet-Anbieter Sie gerade Zugang zum Internet haben. Der SIS SMTP Server eignet sich deshalb vor allem für Leute, die häufig ihr Notebook in verschiedene Netzwerke einbinden.

Microsoft Outlook einrichten

Lesen Sie dieses Kapitel, wenn Sie Outlook zum Lesen und Verschicken Ihrer E-Mails verwenden und Ihr SIS-Konto in Outlook einbinden möchten.

Erster Schritt: Konto-Wizard starten

Starten Sie Outlook. Als erstes müssen Sie den Assistenten zum Einrichten eines neuen Kontos öffnen. Wählen Sie dazu im Menü *Extras* den Eintrag *E-Mail-Konten*. Folgendes Fenster sollte sich daraufhin öffnen:

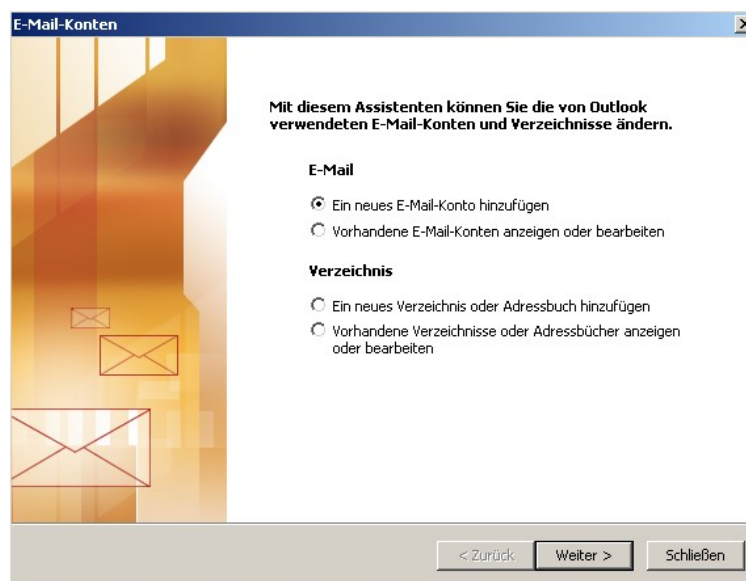


Abbildung 1: Der Outlook Konto-Assistent

Wählen Sie „Ein neues E-Mail-Konto hinzufügen“ und klicken Sie auf weiter.

Zweiter Schritt: Kontotyp festlegen

Als nächstes müssen Sie das Protokoll festlegen, das Outlook benutzt, um mit dem SIS-Mailserver zu sprechen. Es stehen Ihnen zwei Möglichkeiten offen. Welche Sie wählen, hängt davon ab, wie Sie Ihr Mail-Konto zu benutzen gedenken:

- a) Ich lese meine Mails nur auf einem einzigen Computer und/oder ich will meine Mails auf meinem eigenen Computer speichern.
- b) Ich lese meine Mails mal hier, mal dort, oder will auch das Webmail-Interface benutzen. Damit das möglich ist, lasse ich meine Mails auf dem SIS-Server gespeichert.

Sind Sie Typ a? Dann sollten Sie Ihre Mails mit dem POP-Protokoll lesen. Wenn Sie eher Typ b sind, dann eignet sich das IMAP-Protokoll besser für Sie:

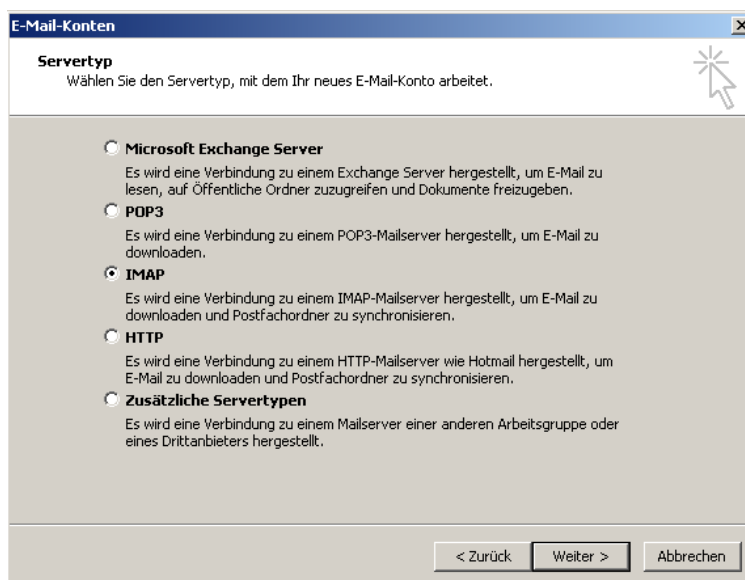


Abbildung 2: Protokoll zum Verbinden mit dem Server festlegen

Wenn Sie nicht sicher sind, wählen Sie die Option „IMAP“. Klicken Sie anschliessend auf *Weiter*.

Dritter Schritt: Konto-Informationen angeben

Nun will Outlook von Ihnen wissen, wer Sie sind und wie es Ihr persönliches Postfach auf dem Mailserver finden kann:

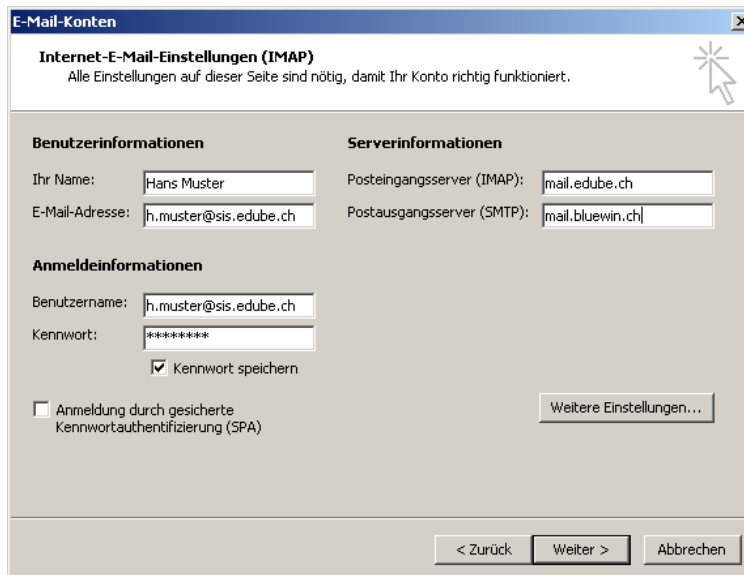


Abbildung 3: Persönliche Einstellungen festlegen

Benutzerinformationen: Die Informationen, welche Sie unter „Ihr Name“ und „E-Mail-Adresse“ eingeben, werden später als Absender-Adresse in Ihren verschickten Mails zu sehen sein. Geben Sie als E-Mail-Adresse die Adresse aus Punkt 1 auf Seite 4 dieser Anleitung ein.

Unter **Serverinformationen** geben Sie für den Posteingangsserver den Server ein, den Sie unter Punkt 3 auf Seite 4 notiert haben. Der Postausgangsserver sollte Ihnen wie gesagt von Ihrem Internet-Anbieter bekannt gegeben worden sein; setzen Sie den Namen aus Punkt 4 auf Seite 4 ein. Ist Ihnen Ihr Postausgangsserver nicht bekannt, tragen Sie `mail.edube.ch` ein und lesen anschliessend den Abschnitt über die Verwendung des SIS-Servers als Postausgangsserver auf Seite 18.

Unter **Anmeldeinformationen** tragen Sie bitte noch einmal die *gesamte* E-Mail-Adresse aus Punkt 1 auf Seite 4 ein sowie das Passwort, das Sie sich unter Punkt 2 notiert haben. Wenn Sie das Häkchen bei „Kennwort speichern“ setzen, müssen Sie das Passwort nicht jedesmal eingeben, wenn Sie Ihre Mails abfragen wollen. Klicken Sie anschliessend auf *Weiter*.

Wussten Sie, dass...

...es keine Rolle spielt, welchen Namen und welche E-Mail-Adresse Sie unter **Benutzerinformationen** eingeben? Sie könnten hier beispielsweise auch „Wilhelm Tell“ und „wilhelm.tell@patriot.ch“ eingeben. Sämtliche Mails, die Sie dann verschicken würden, sähen so aus, als kämen sie von Wilhelm Tell persönlich.

Natürlich könnten Sie dann niemals eine Antwort auf Ihre verschickten Mails erwarten, denn die Adresse wilhelm.tell@patriot.ch, welche die Empfänger Ihrer E-Mail sehen, gibt es ja nicht, und sollte sie zufälligerweise existieren, so gehört sie wohl kaum Ihnen!

Fazit: Vertrauen Sie dem Inhalt eines Mails nicht nur aufgrund der Absender-Adresse. Sie sehen, wie einfach es ist, die Absender-Adresse zu fälschen!

Vierter Schritt: Kontoeinrichtung abschliessen

Damit ist Ihr Konto eingerichtet:

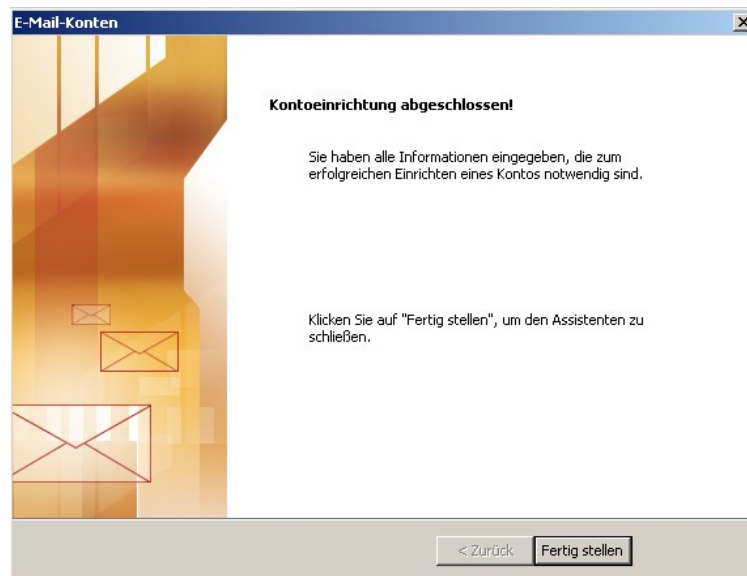


Abbildung 4: Einrichtung abschliessen

Durch einen Klick auf *Fertig stellen* wird Ihr Konto eingerichtet. Es ist nun in der Liste links in Outlook als eigenständiger Eintrag sichtbar, wahrscheinlich unter dem Namen „mail.edube.ch“.

E-Mails verschlüsselt empfangen

Ihre Internet-Verbindung ist ungefähr so privat wie eine gedämpfte Unterhaltung mit einem Gesprächspartner in einem Restaurant: Wer will, kann mithören, auch wenn er sich vielleicht ein wenig anstrengen muss.

Wir empfehlen Ihnen, die Kommunikation zwischen dem SIS-Mailserver und Ihrem Computer zu verschlüsseln. Eine verschlüsselte Verbindung ist abhörsicher: Sie führen Ihre Unterhaltung jetzt umgeben von einem schalldichten Panzer, um die Analogie weiterzuführen.

Um die sichere Übertragung einzuschalten, müssen Sie im Dialog, der in Abbildung 3 dargestellt ist, auf *Weitere Einstellungen* klicken (sollten Sie diesen Dialog bereits wieder geschlossen haben, können Sie ihn erneut öffnen, indem Sie unter dem Menü *Extras* den Eintrag *E-Mail Konten* anwählen, diesmal aber kein neues Konto erstellen, sondern die Option „Vorhandene E-Mail Konten anzeigen oder bearbeiten“ wählen und dann das SIS-Konto anwählen und ändern). Folgendes Fenster öffnet sich (Register *Erweitert* anwählen):

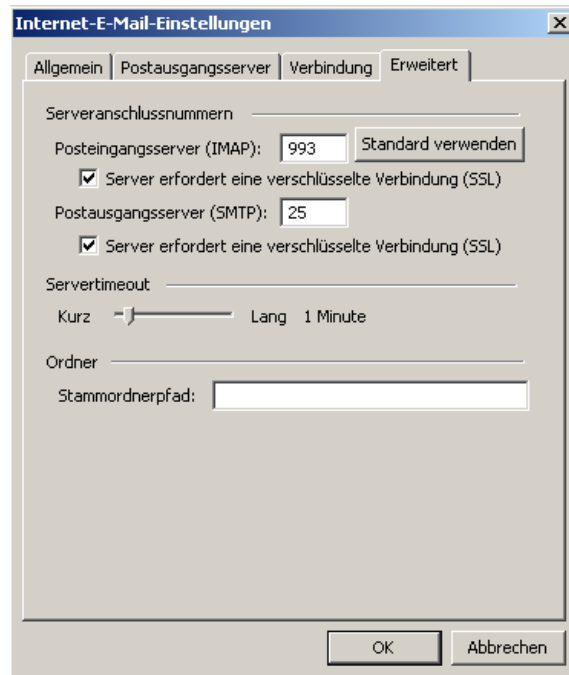


Abbildung 5: Erweiterte Einstellungen - Sichere Verbindung

Setzen Sie unter Posteingangsserver das Häkchen bei „Server erfordert eine verschlüsselte Verbindung“. Damit ist der Empfang Ihrer Nachrichten nun abhörsicher.

Ob auch Ihr Postausgangsserver eine verschlüsselte Verbindung unterstützt, hängt vom Server ab. Wenn Sie den SIS-Mailserver als Postausgangsserver benutzen, können Sie auch hier das Häkchen setzen!

Den SIS-Server als Postausgangsserver benutzen

Das SIS stellt seinen Benutzern nicht nur ein E-Mail-Konto zur Verfügung, sondern Sie können den SIS-Mailserver auch benutzen, um E-Mails zu verschicken.

Damit Spammer den Mailserver nicht missbrauchen können, muss sich jeder, der über den SIS-Mailserver Mails verschickt, mit seiner E-Mail-Adresse und seinem Passwort anmelden. Dieses Verfahren nennt man auch SMTP-Auth.

SMTP-Auth erfordert einen weiteren Konfigurationsschritt. Nachdem Sie im Dialog, das in Abbildung 3 dargestellt wird, unter *Postausgangsserver* den SIS-Mailserver (mail.edube.ch) eingetragen haben, klicken Sie auf *Weitere Einstellungen*. Folgendes Fenster öffnet sich:

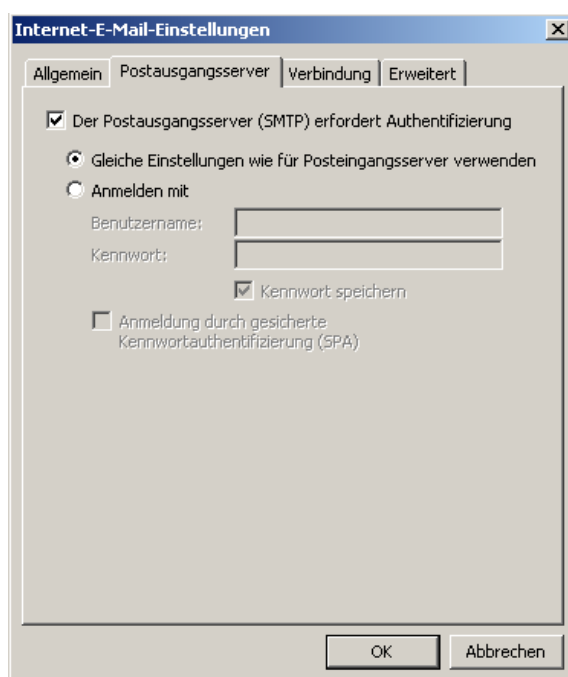


Abbildung 6: SMTP-Auth einschalten

Setzen Sie das Häkchen bei „Der Postausgangsserver (SMTP) erfordert Authentifizierung“. Sie können der Einfachheit halber die Option „Gleiche Einstellungen wie für Posteingangsserver verwenden“ wählen.

Sobald Sie diese Einstellung durch Drücken von *OK* bestätigt haben, können Sie den SIS-Mailserver zum Verschicken von Mails benutzen, egal, in welchem Netzwerk sich Ihr Computer gerade befindet.

Insbesondere, wenn Sie ein Notebook besitzen, das Sie öfters an verschiedenen Orten ans Internet anschliessen, werden Sie diese Dienstleistung des SIS zu schätzen wissen!